

**PROJEKT BUDOWLANY PRZEBUDOWY PRZEDSZKOLA MIEJSKIEGO
NR 1 POLEGAJĄCY NA WBUDOWANIU DŹWIGU OSOBOWEGO
PRZYSTOSOWANEGO DLA OSÓB NIEPEŁNOSPRAWNYCH**

nazwa zamierzenia budowlanego

OBIEKT: Przedszkole Miejskie nr1

ADRES: ul. Zygmuntowska 38, 78-100 Kołobrzeg,

KATEGORIA OBIEKTU: IX

DANE GEODEZYJNE: Jednostka ewidencyjna 320801_1 Kołobrzeg miasto
Obręb Kołobrzeg 0011
Działka ewidencyjna nr 47/3

INWESTOR: Gmina Miasto Kołobrzeg
ul. Ratuszowa 13, 78-100 Kołobrzeg,

SPIS ZAWARTOŚCI: TOM I
1. Projekt architektoniczno-budowlany
2. Opinie, uzgodnienia, pozwolenia i inne dokumenty
TOM II
1. Projekt techniczny

TOM I egz.

Trzebiatów: październik 2021

**PROJEKT ARCHITEKTONICZNO-BUDOWLANY PRZEBUDOWY
PRZEDSZKOLA MIEJSKIEGO NR 1 POLEGAJĄCY NA WBUDOWANIU
DŹWIGU OSOBOWEGO PRZYSTOSOWANEGO DLA OSÓB
NIEPEŁNOSPRAWNYCH**

OBIEKT: Przedszkole Miejskie nr1

ADRES: ul. Zygmuntowska 38, 78-100 Kołobrzeg,

KATEGORIA OBIEKTU: IX

DANE GEODEZYNE: Jednostka ewidencyjna 320801_1 Kołobrzeg miasto
Obręb Kołobrzeg 0011
Działka ewidencyjna nr 47/3

INWESTOR: Gmina Miasto Kołobrzeg
ul. Ratuszowa 13, 78-100 Kołobrzeg,

PROJEKTOWAŁA:	SPRAWDZIŁA:
BRANŻA - ARCHITEKTURA mgr inż. arch. Halina Hajduk-Cięszczyk upr. projekt. nr UAN/N/7210/34/89	BRANŻA - ARCHITEKTURA mgr inż. arch. Olga Wojewoda upr. projekt. nr 35/ZPOIA/OKK/2007
OPRACOWAŁ: inż. Andrzej Suchorowski	

TOM I egz.

Trzebiatów: październik 2021

SPIS TREŚCI

PROJEKT BUDOWLANY PRZEBUDOWY PRZEDSZKOLA MIEJSKIEGO NR 1 POLEGAJĄCY NA WBUDOWANIU DŹWIGU OSOBOWEGO PRZYSTOSOWANEGO DLA OSÓB NIEPEŁNOSPRAWNYCH.....	1
PROJEKT ARCHITEKTONICZNO-BUDOWLANY PRZEBUDOWY PRZEDSZKOLA MIEJSKIEGO NR 1 POLEGAJĄCY NA WBUDOWANIU DŹWIGU OSOBOWEGO PRZYSTOSOWANEGO DLA OSÓB NIEPEŁNOSPRAWNYCH.....	2
I. OPIS DO PROJEKTU ARCHITEKTONICZNO-BUDOWLANEGO	5
1.1. RODZAJ I KATEGORIA OBIEKTU BUDOWLANEGO	5
1.2. SPOSÓB UŻYTKOWANIA OBIEKTU.....	5
1.3. UKŁAD PRZESTRZENNY I FORMA ARCHITEKTONICZNA OBIEKTU	5
1.4. CHARAKTERYSTYCZNE PARAMETRY OBIEKTU BUDOWLANEGO.....	6
1.5. INFORMACJE O SPOSOBIE POSADOWIENIA OBIEKTU	6
1.6. LICZBA LOKALI UŻYTKOWYCH	6
1.7. OPIS ZAPEWNIENIA DOSTĘPU DLA OSÓB NIEPEŁNOSPRAWNYCH.....	6
1.8. PARAMETRY TECHNICZNE OBIEKTU BUDOWLANEGO CHARAKTERYZUJĄCE WPŁYW OBIEKTU BUDOWLANEGO NA ŚRODOWISKO I JEGO WYKORZYSTYWANIE ORAZ NA ZDROWIE LUDZI I OBIEKTY SĄSIEDNIE.....	6
1.9. ANALIZA TECHNICZNYCH, ŚRODOWISKOWYCH I EKONOMICZNYCH MOŻLIWOŚCI REALIZACJI WYSOCE WYDAJNYCH SYSTEMÓW ALTERNATYWNYCH ZAOPATRZENIA W ENERGIĘ I CIEPŁO,.....	7
1.10. ANALIZA TECHNICZNYCH I EKONOMICZNYCH MOŻLIWOŚCI WYKORZYSTANIA URZĄDZEŃ, KTÓRE AUTOMATYCZNIE REGULUJĄ TEMPERATURĘ ODDZIELNIE W POSZCZEGÓLNYCH POMIESZCZENIACH LUB W WYZNACZONEJ STREFIE OGRZEWANEJ	7
1.11. INFORMACJE O ZASADNICZYCH ELEMENTACH WYPOSAŻENIA BUDOWLANO- INSTALACYJNEGO, ZAPEWNIAJĄCYCH UŻYTKOWANIE OBIEKTU BUDOWLANEGO ZGODNIE Z PRZEZNACZENIEM;.....	7
1.12. DANE DOTYCZĄCE WARUNKÓW OCHRONY PRZECIWPOŻAROWEJ;.....	8
1.12.1. DANE O OBIEKCIE.....	8
1.12.2. KWALIFIKACJA PROJEKTOWANEGO OBIEKTU	9
1.12.3. PARAMETRY POŻAROWE WYSTĘPUJĄCYCH SUBSTANCJI PALNYCH.....	9
1.12.4. PRZEWIDYWANA WIELKOŚĆ GĘSTOŚCI OBCIĄŻENIA OGNIOWEGO	9
1.12.5. PRZEWIDYWANA LICZBA OSÓB W BUDYNKU, NA POSZCZEGÓLNYCH KONDYGNACJACH	9
1.12.6. ODLEGŁOŚĆ BUDYNKU OD SĄSIEDNICH GRANIC I BUDYNKÓW.....	9
1.12.7. OCENA ZAGROŻENIA WYBUCHEM POMIESZCZEŃ ORAZ PRZESTRZENI ZEWNĘTRZNYCH.....	9
1.12.8. PODZIAŁ BUDYNKU NA STREFY POŻAROWE.....	9
1.12.9. OKREŚLENIE WYMAGANEJ KLASY ODP. POŻAROWEJ I OKREŚLENIE	
PUP „EDA-ART” Edyta Suchorowska, Skr. Pocztaowa 013, 72-320 Trzebiatów	3

WARTOŚCI KLAS ODPORNOŚCI OGNIOWEJ POSZCZEGÓLNYCH ELEMENTÓW: ...	10
1.12.10. WARUNKI EWAKUACJI	10
1.12.11. ZABEZPIECZENIE INSTALACJI WEWNĘTRZNYCH.....	10
1.12.12. ZASTOSOWANE URZĄDZENIA I INSTALACJE PRZECIWPOŻAROWE	10
1.12.13. UWAGI.....	10
II. SPIS RYSUNKÓW	12
2.1. Plan Sytuacyjny	rys. A-1
2.2. Rzut fundamentów inwentaryzacja	rys. A-2
2.3. Rzut parteru inwentaryzacja	rys. A-3
2.4. Rzut I pietra inwentaryzacja	rys. A-4
2.5. Rzut I pietra inwentaryzacja	rys. A-5
2.6. Przekrój A-A inwentaryzacja	rys. A-6
2.7. Rzut fundamentów	rys. A-7
2.8. Rzut parteru	rys. A-8
2.9. Rzut I pietra	rys. A-9
2.10. Rzut II pietra	rys. A-10
2.11. Przekrój A-A	rys. A-11
III. OPINIE, UZGODNIENIA, POZWOLENIA I INNE DOKUMENTY	24
Oświadczenie projektantów i sprawdzających	25
Kopia uprawnień projektanta	26
Kopia przynależności do izby projektanta.....	27
Kopia uprawnień sprawdzającego.....	28
Kopia przynależności do izby sprawdzającego.....	29
Decyzja KPPSP w kołobrzegu z dnia 07.07.2020r.	30
Informacja dotycząca bezpieczeństwa i ochrony zdrowia.....	31
Licencja mapa zasadnicza.....	35

I. OPIS DO PROJEKTU ARCHITEKTONICZNO-BUDOWLANEGO

1.1. RODZAJ I KATEGORIA OBIEKTU BUDOWLANEGO

Przedmiotem przebudowy jest budynek Przedszkola Miejskiego nr 1 w Kołobrzegu, kategoria obiektu IX. Projektowana przebudowa ma na celu wbudowanie dźwigu osobowego przystosowanego dla osób niepełnosprawnych.

1.2. SPOSÓB UŻYTKOWANIA OBIEKTU

Projektowana przebudowa nie zmienia istniejącego sposobu użytkowania obiektu. Przebudowa polegająca na wbudowaniu dźwigu osobowego ma za zadanie polepszenie funkcjonalności obiektu poprzez połączenie wszystkich poziomów budynku dźwigiem osobowym umożliwiającym komunikację pionową bez barier dla osób niepełnosprawnych.

1.3. UKŁAD PRZESTRZENNY I FORMA ARCHITEKTONICZNA OBIEKTU

Istniejący układ przestrzenny:

PARTER:

- dwie sale dydaktyczne;
- węzły sanitarne;
- szatnie dla dzieci;
- pomieszczenia pomocnicze, biurowe i gabinety specjalistyczne;
- zaplecze i magazyny kuchni;
- wymiennikownia i pomieszczenie na odpadki;
- dwie klatki schodowe łączące układy komunikacji poziomej.

I PIĘTRO:

- trzy sale dydaktyczne;
- sala zabaw/gimnastyczna;
- węzły sanitarne;
- pomieszczenia pomocnicze, gabinety specjalistyczne;
- magazyny, archiwum i pralnia;
- dwie klatki schodowe łączące układy komunikacji poziomej.

II PIĘTRO:

- jedna sala dydaktyczna;
- sala rehabilitacji;
- węzły sanitarne;
- pomieszczenia pomocnicze, gabinety specjalistyczne;
- pomieszczenia kuchni z magazynami i zapleczem;
- jadalnia;
- dwie klatki schodowe łączące układy komunikacji poziomej

Projektowany układ przestrzenny przedszkola:

Projektowany układ przestrzenny przedszkola nie zmienia układu pomieszczeń ani ich funkcji.

Projektowany dźwig osobowy zlokalizowany został w środkowej części budynku w bezpośrednim sąsiedztwie głównych ciągów komunikacji poziomej.

Projektowana przebudowa nie zmienia wyglądu zewnętrznego budynku i nie wymaga zmian w układzie komunikacji zewnętrznej.

Szczegółowy rozkład istniejących pomieszczeń pokazano na odpowiednich rzutach kondygnacji (rys A-2 do A-4).

Lokalizację dźwigu osobowego pokazano na rzutach (rys. A-8 do A-10) i przekroju (rys. A-11).

1.4. CHARAKTERYSTYCZNE PARAMETRY OBIEKTU BUDOWLANEGO

Lp.	DANE PODSTAWOWE	
4.1.	Powierzchnia działki	4636,0m ²
4.2.	Powierzchnia zabudowy istniejąca – bez zmian	708,0m ²
4.3.	Powierzchnia użytkowa istniejąca	1734,0m ²
4.4.	Powierzchnia użytkowa projektowana	1726,5m²
4.5.	Powierzchnia strychu istniejąca – bez zmian	134,0m ²
4.6.	Liczba kondygnacji nadziemnych użytkowych – bez zmian	III
4.7.	Liczba kondygnacji podziemnych – bez zmian	0
4.8.	Kubatura istniejąca – bez zmian	7612,0m ³

Projektowana przebudowa nie wpływa na zmianę gabarytów zewnętrznych obiektu a w szczególności wysokość, długość i szerokość.

1.5. INFORMACJE O SPOSOBIE POSADOWIENIA OBIEKTU

Obiekt posadowiony jest na istniejącym fundamencie pośrednim tj. palach zwieńczonych oczepem. Projektowany dźwig osobowy posadowiony zostanie na istniejących fundamentach. W oparciu o analizę statyczną branży konstrukcyjnej wbudowanie dźwigu osobowego nie zmienia w sposób istotny obciążeń przekazywanych na fundament i nie wymaga ingerencji w istniejące fundamentowanie obiektu.

1.6. LICZBA LOKALI UŻYTKOWYCH

Obiekt przedszkola objęty niniejszym opracowaniem stanowi jeden układ funkcjonalny i nie zawiera wydzielonych niezależnych lokali użytkowych.

1.7. OPIS ZAPEWNIENIA DOSTĘPU DLA OSÓB NIEPEŁNOSPRAWNYCH

Obecnie dostęp do przedszkola dla osób niepełnosprawnych z zewnątrz jest możliwy na poziom parteru poprzez istniejący podjazd przystosowany dla osób niepełnosprawnych. Podjazd zlokalizowany jest od strony wejścia głównego (strona północno-wschodnia). Projektowany dźwig przystosowany dla osób niepełnosprawnych umożliwi w pełni dostęp bez barier osobom niepełnosprawnych do wszystkich pomieszczeń użytkowych zlokalizowanych na poszczególnych kondygnacjach obiektu.

1.8. PARAMETRY TECHNICZNE OBIEKTU BUDOWLANEGO CHARAKTERYZUJĄCE WPLYW OBIEKTU BUDOWLANEGO NA ŚRODOWISKO I JEGO WYKORZYSTYWANIE ORAZ NA ZDROWIE LUDZI I OBIEKTY SASIEDNIE

Projektowana przebudowa polegająca na wbudowaniu dźwigu osobowego w strefie wewnętrznej obiektu nie zmienia parametrów technicznych obiektu budowlanego charakteryzujących jego wpływ

na środowisko, jego wykorzystywanie oraz na zdrowie ludzi i obiekty sąsiednie pod względem:

- a) zapotrzebowania i jakości wody oraz ilości, jakości i sposobu odprowadzania ścieków oraz wód opadowych,
- b) emisji zanieczyszczeń gazowych, w tym zapachów, pyłowych i płynnych, ilości i zasięgu rozprzestrzeniania się,
- c) rodzaju i ilości wytwarzanych odpadów,
- d) właściwości akustycznych oraz emisji drgań, a także promieniowania, w szczególności jonizującego, pola elektromagnetycznego i innych zakłóceń,
- e) wpływu obiektu budowlanego na istniejący drzewostan, powierzchnię ziemi, w tym glebę, wody powierzchniowe i podziemne.

1.9. ANALIZA TECHNICZNYCH, ŚRODOWISKOWYCH I EKONOMICZNYCH MOŻLIWOŚCI REALIZACJI WYSOCE WYDAJNYCH SYSTEMÓW ALTERNATYWNYCH ZAOPATRZENIA W ENERGIĘ I CIEPŁO.

Projektowana przebudowa polegająca na wbudowaniu dźwigu osobowego w strefie wewnętrznej obiektu nie wymaga zmiany warunków przyłączeniowych do sieci elektroenergetycznej i nie wpływa na zmianę parametrów zapotrzebowania na ciepło. Wobec ograniczonego zakresu przebudowy i braku zwiększenia zapotrzebowania na energię i ciepło, wprowadzenie alternatywnych źródeł energii na potrzeby projektowanej przebudowy jest ekonomicznie nieuzasadnione w związku z czym analizy nie przeprowadzano.

1.10. ANALIZA TECHNICZNYCH I EKONOMICZNYCH MOŻLIWOŚCI WYKORZYSTANIA URZĄDZEŃ, KTÓRE AUTOMATYCZNIE REGULUJĄ TEMPERATURE ODDZIELNIE W POSZCZEGÓLNYCH POMIESZCZENIACH LUB W WYZNACZONEJ STREFIE OGRZEWANEJ

Projektowana przebudowa polegająca na wbudowaniu dźwigu osobowego w strefie wewnętrznej obiektu nie wymaga zmiany na ciepło i przebudowy instalacji ogrzewania. Wobec ograniczonego zakresu przebudowy i braku zwiększenia zapotrzebowania ciepło, nie ma technicznych i ekonomicznych podstaw do wykorzystanie w dźwigu osobowym urządzeń do automatycznej regulacji temperatury w związku z czym analizy nie przeprowadzano.

1.11. INFORMACJE O ZASADNICZYCH ELEMENTACH WYPOSAŻENIA BUDOWLANO-INSTALACYJNEGO, ZAPEWNIAJĄCYCH UŻYTKOWANIE OBIEKTU BUDOWLANEGO ZGODNIE Z PRZEZNACZENIEM;

Projektowana przebudowa polegająca na wbudowaniu dźwigu osobowego w strefie wewnętrznej obiektu nie wprowadza istotnych zmian w elementach wyposażenia budowlano-instalacyjnego. Projektowane zmiany w zakresie instalacyjnym ograniczają się do wykonania zasilania elektroenergetycznego dźwigu (wymagane zasilanie 400V; 5,3kW) i zmiany lokalizacji tablic rozdzielczych instalacji elektroenergetycznej kolidujących z projektowanym dźwigiem. z wyłączeniem

Wszystkie pozostałe instalacje wod-kan, c.o. i elektroenergetyczne pozostają bez zmian.

1.12. DANE DOTYCZĄCE WARUNKÓW OCHRONY PRZECIWPÓŻAROWEJ;

1.12.1. DANE O OBIEKCIE

- Powierzchnia zabudowy – 708,0 m²,
- Powierzchnia użytkowa – 1734,50 m²,
- Powierzchnia strychu – 134,0 m²,
- Wysokość budynku
 - góra izolacji termicznej nad ostatnią kondygnacją +10,58m;
 - góra kalenicy +14,68m;
 - poziom terenu – 0,75m
- Kubatura – 7.612,0 m³,
- Liczba kondygnacji nadziemnych – 3

- Liczba kondygnacji podziemnych -0

- Kategoria wysokości budynku - N niski

- Przeznaczenie kondygnacji:

PARTER:

- dwie sale dydaktyczne;
- węzły sanitarne;
- szatnie dla dzieci;
- pomieszczenia pomocnicze, biurowe i gabinety specjalistyczne;
- zaplecze i magazyny kuchni;
- wymiennikownia i pomieszczenie na odpadki;
- dwie klatki schodowe łączące układy komunikacji poziomej
- dźwig osobowy.

I PIĘTRO:

- trzy sale dydaktyczne;
- sala zabaw/gimnastyczna;
- węzły sanitarne;
- pomieszczenia pomocnicze, gabinety specjalistyczne;
- magazyny, archiwum i pralnia;
- dwie klatki schodowe łączące układy komunikacji poziomej;
- dźwig osobowy.

.

II PIĘTRO:

- jedna sala dydaktyczna;
- sala rehabilitacji;
- węzły sanitarne;
- pomieszczenia pomocnicze, gabinety specjalistyczne;
- pomieszczenia kuchni z magazynami i zapleczem;
- jadalnia;

- dwie klatki schodowe łączące układy komunikacji poziomej
- dźwig osobowy.

1.12.2. KWALIFIKACJA PROJEKTOWANEGO OBIEKTU

- przeznaczony na pobyt ludzi - ZL II
- pomieszczenia magazynowe PM o gęstości obciążenia ogniowego $< 500 \text{ MJ/m}^2$

1.12.3. PARAMETRY POŻAROWE WYSTĘPUJĄCYCH SUBSTANCJI PALNYCH

Materiałami palnymi będą typowe materiały stanowiące wyposażenie i wystrój pomieszczeń budynków mieszkalnych (papier, drewno, drewnopochodne, tkaniny, żywność, poliuretan).

1.12.4. PRZEWIDYWANA WIELKOŚĆ GĘSTOŚCI OBCIĄŻENIA OGNIOWEGO

- gęstości obciążenia ogniowego w strefach pożarowych zakwalifikowanych do kategorii zagrożenia ludzi nie oblicza się.
- w strefie PM - garaż przyjęto gęstość obciążenia ogniowego $Q < 500 \text{ MJ/m}^2$

1.12.5. PRZEWIDYWANA LICZBA OSÓB W BUDYNKU, NA POSZCZEGÓLNYCH KONDYGNACJACH

- w budynku przewiduje się przebywanie 215 osób, w tym 170 dzieci; 28 nauczycieli i specjalistów; 17 pracowników personelu

1.12.6. ODLEGŁOŚĆ BUDYNKU OD SĄSIEDNICH GRANIC I BUDYNKÓW

Odległości budynku od granic:

- z działką 30/6; 31/5; 32/5; 33/5; 34/5; 35/5; 36/5 (droga wewnętrzna) – 3,5m
- z działką 29/2 (działka zabudowana) – 10,2m
- z działką 47/1 (kanał drzewny) – 31,0m
- z działką 37/4 (działka niezabudowana) – 18,9m

1.12.7. OCENA ZAGROŻENIA WYBUCHEM POMIESZCZEŃ ORAZ PRZESTRZENI ZEWNĘTRZNYCH

- W budynkach nie występują pomieszczenia ani strefy zaliczone do zagrożonych wybuchem.

1.12.8. PODZIAŁ BUDYNKU NA STREFY POŻAROWE

- Całkowita wielkość strefy pożarowej budynków nie przekracza wartości dopuszczalnej, tj. 5 tys. m^2 .
- Budynek obecnie stanowi jedną strefę pożarową:

1.12.9. OKREŚLENIE WYMAGANEJ KLASY ODP. POŻAROWEJ I OKREŚLENIE WARTOŚCI KLAS ODPORNOŚCI OGNIOWEJ POSZCZEGÓLNYCH ELEMENTÓW:

- Budynek zakwalifikowany do klasy odporności pożarowej "B",
- Przegrody budynku spełniają wymagania dla klasy odporności ogniowej „B”

1.12.10. WARUNKI EWAKUACJI

- Podstawowy układ komunikacji oparty jest na poziomych ciągach komunikacyjnych a ruch pionowy przebiega dwiema klatkami schodowymi;
- Klatki schodowe wydzielone zostały drzwiami (bez klasy odporności ogniowej) i wyposażone klatka schodowa nr 1 w klapę oddymiającą, a klatka schodowa nr 2 w okno oddymiające – zastosowane rozwiązanie techniczne obecnie nie spełniają warunków technicznych
- Szerokość dróg ewakuacyjnych poziomych (korytarze) 2,7m; szerokość biegów klatek schodowych 1,3m.
- Wysokość dróg ewakuacyjnych 2,9m
- Szerokość i wysokość drzwi na drogach ewakuacyjnych wynosi 1,8m i 2,0m.
- Projektowany dźwig nie będzie wykorzystywany na potrzeby ewakuacji

1.12.11. ZABEZPIECZENIE INSTALACJI WEWNĘTRZNYCH

- budynek nie jest wyposażony w główny przeciwpożarowy automatyczny wyłącznik prądu
- w budynku znajduje się wyłącznik prądu zlokalizowany w rozdzielni elektrycznej RE/główna
- obiekt posiada instalacje odgromową

1.12.12. ZASTOSOWANE URZĄDZENIA I INSTALACJE PRZECIWPOŻAROWE

- w odległości 60 m od budynku znajduje się zewnętrzny hydrant podziemny DN 80;
- na wszystkich kondygnacjach znajdują się po dwa hydranty wewnętrzne 25 z węzłem płaskoskładanym;
- obiekt wyposażony jest w instalację oświetlenia awaryjnego zapewniającego na drogach ewakuacyjnych natężenie oświetlenia min 1lx;
- drogi i wyjścia ewakuacyjne są oznakowane zgodnie z obowiązującymi normami;
- drogę pożarową jest droga wewnętrzna.

1.12.13. UWAGI

1. Dla obiektu opracowano instrukcję bezpieczeństwa pożarowego.
2. Obiekt jest pod kontrolą KPPSP w Kołobrzegu i z uwagi na uchybienia w zakresie ochrony przeciwpożarowej w trybie decyzji nakazano usunięcie nieprawidłowości z terminem ich wykonania do 31.12.2021r. - kopia decyzji w załączeniu.

3. Z uwagi na ograniczony zakres przebudowy obejmujący tylko wbudowanie dźwigu osobowego – przystosowanie obiektu do spełnienia aktualnych warunków ochrony przeciwpożarowej w tym usunięcia uchybień wynikających z decyzji KPPSP w Kołobrzegu jest poza niniejszym opracowaniem.
4. Projektowany dźwig osobowy należy wyposażać w drzwi EIS30 (ogniochronne i dymoszczelne) na wszystkich kondygnacjach.
5. Uzgodnienie w zakresie ochrony p.poż. ograniczone jest do zakresu przebudowy tj.: wbudowania dźwigu osobowego.

PROJEKTOWAŁA:

ARCHITEKTURA:

mgr inż. arch. Halina Hajduk-Cięszczyk

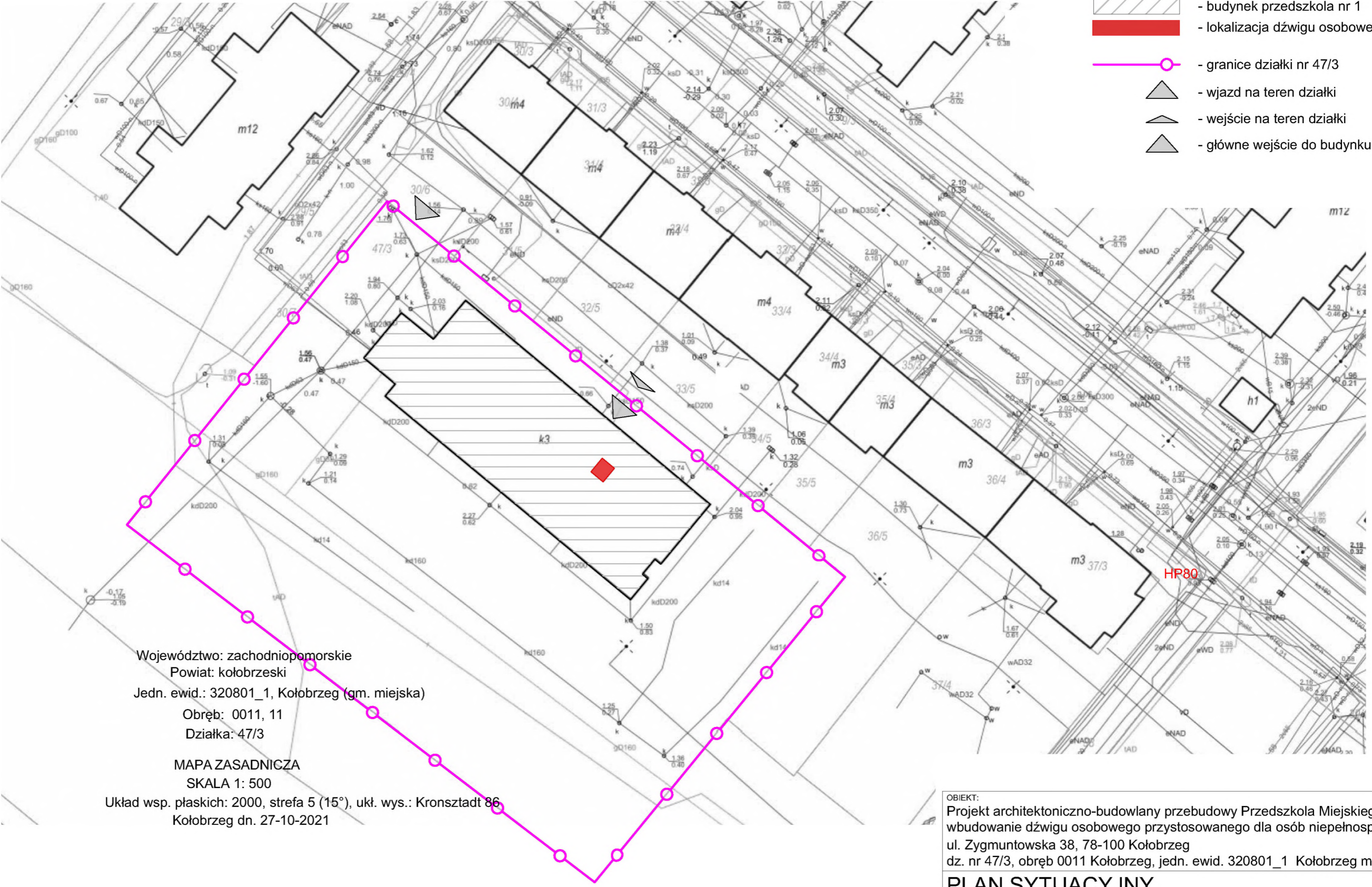
SPRAWDZIŁA:

ARCHITEKTURA:

mgr inż. arch. Olga Wojewoda

II. SPIS RYSUNKÓW

Plan Sytuacyjny	rys. A-1
Rzut fundamentów inwentaryzacja	rys. A-2
Rut parteru inwentaryzacja	rys. A-3
Rzut I pietra inwentaryzacja	rys. A-4
Rzut I pietra inwentaryzacja	rys. A-5
Przekrój A-A inwentaryzacja	rys. A-6
Rzut fundamentów	rys. A-7
Rut parteru	rys. A-8
Rzut I pietra	rys. A-9
Rzut II pietra	rys. A-10
Przekrój A-A	rys. A-11



LEGENDA:

- budynek przedszkola nr 1
- lokalizacja dźwigu osobowego
- granice działki nr 47/3
- wjazd na teren działki
- wejście na teren działki
- główne wejście do budynku

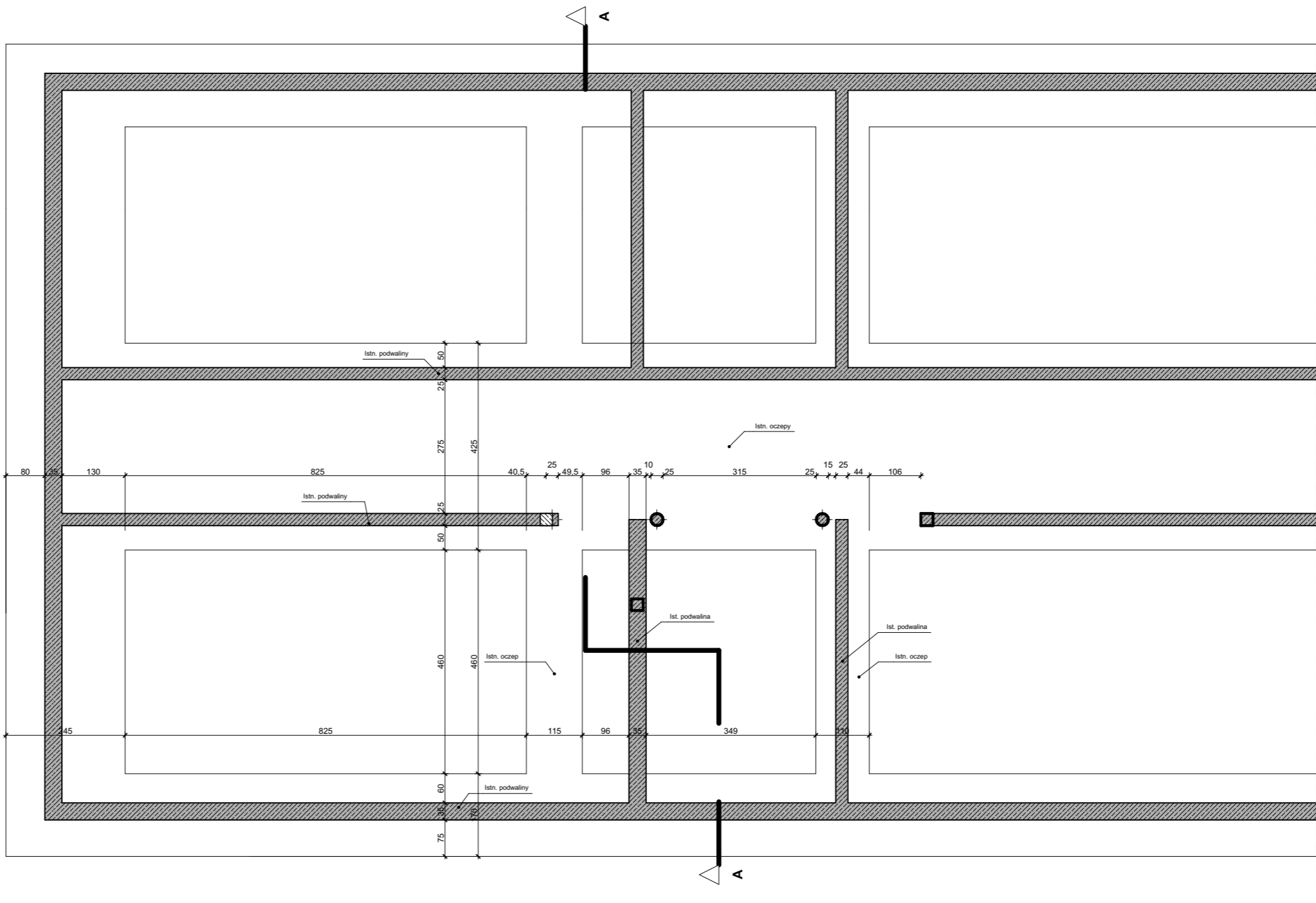
Województwo: zachodniopomorskie
Powiat: kołobrzeski
Jedn. ewid.: 320801_1, Kołobrzeg (gm. miejska)
Obręb: 0011, 11
Działka: 47/3

MAPA ZASADNICZA
SKALA 1: 500
Układ wsp. płaskich: 2000, strefa 5 (15°), ukł. wys.: Kronsztadt 86
Kołobrzeg dn. 27-10-2021

OBIEKT:
Projekt architektoniczno-budowlany przebudowy Przedszkola Miejskiego nr 1
wbudowanie dźwigu osobowego przystosowanego dla osób niepełnosprawnych
ul. Zygmuntońska 38, 78-100 Kołobrzeg
dz. nr 47/3, obręb 0011 Kołobrzeg, jedn. ewid. 320801_1 Kołobrzeg miasto

PLAN SYTUACYJNY

INWESTOR: Gmina Miasto Kołobrzeg, ul. Ratuszowa 13, 78-100 Kołobrzeg PROJEKTOWAŁA uprawnienia w specjalności architektonicznej: mgr inż. arch. Halina Hajduk-Cięszczyk SPRAWDZIŁA uprawnienia w specjalności architektonicznej: mgr inż. arch. Olga Wojewoda OPRACOWAŁ: inż. Andrzej Suchorowski	BRANŻA: ARCHITEKTURA		SKALA: 1:500
	UPRAWNIENIA	PODPIS	
	UAN/N/7210/34/89		DATA: 10.2021
	35/ZPOIA/OKK/2007		RYS. NR: A-1



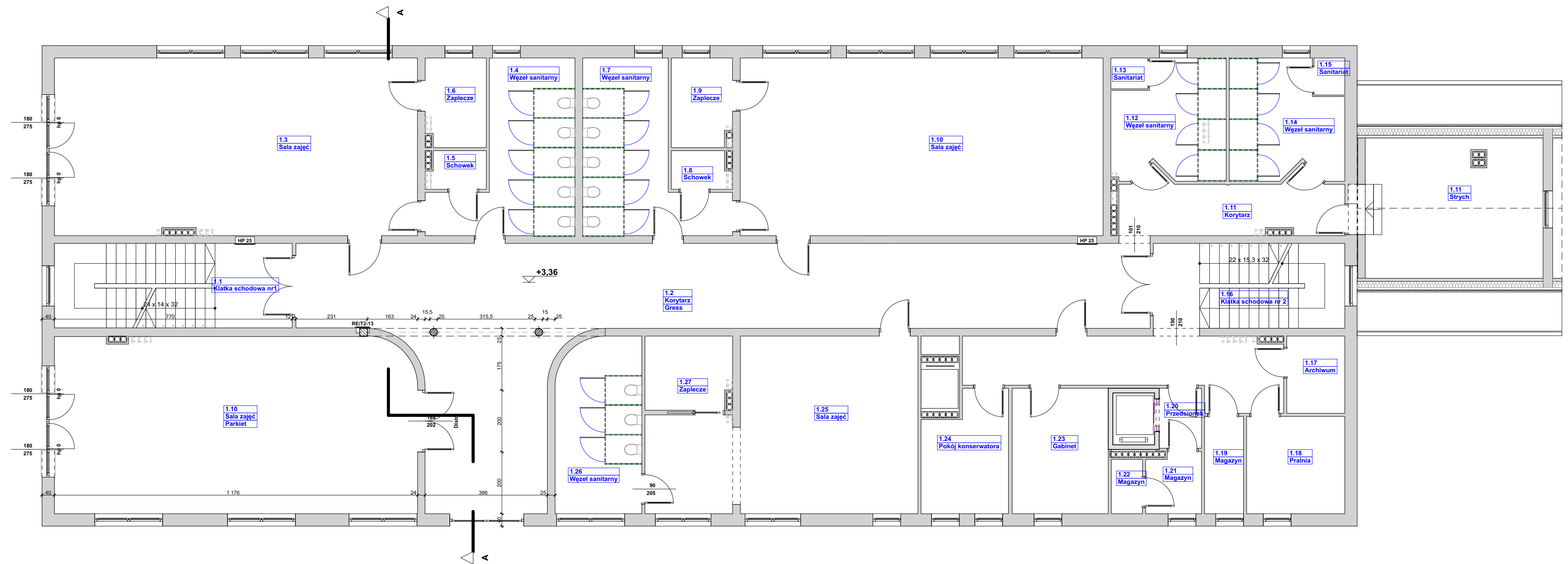
UWAGA:

- obrysy i specyfikację fundamentowania określono na podstawie dokumentacji archiwalnej wykonawczej opracowanej przez Przedsiębiorstwo Usług Inwestycyjnych z Koszalina z marca 1998r.

- w trakcie robót należy zweryfikować zgodność przyjętych założeń ze stanem faktycznym i w przypadku stwierdzenia różnic w stosunku do rozwiązań zawartych w niniejszej dokumentacji należy poinformować projektanta.

OBIEKT: Projekt architektoniczno-budowlany przebudowy Przedszkola Miejskiego nr 1 wbudowanie dźwigu osobowego przystosowanego dla osób niepełnosprawnych ul. Zygmuntowska 38, 78-100 Kołobrzeg dz. nr 47/3, obręb 0011 Kołobrzeg, jedn. ewid. 320801_1 Kołobrzeg miasto			
RZUT FUNDAMENTÓW - inwentaryzacja			
INWESTOR: Gmina Miasto Kołobrzeg, ul. Ratuszowa 13, 78-100 Kołobrzeg	BRANŻA: ARCHITEKTURA		SKALA: 1:50
	UPRAWNIENIA	PODPIS	
PROJEKTOWAŁA uprawnienia w specjalności architektonicznej: mgr inż. arch. Halina Hajduk-Cięszczyk	UAN/N/7210/34/89		DATA: 10.2021
SPRAWDZIŁA uprawnienia w specjalności architektonicznej: mgr inż. arch. Olga Wojewoda	35/ZPOIA/OKK/2007		
OPRACOWAŁ: inż. Andrzej Suchorowski			RYS. NR: A-2

INWESTOR: Gmina Miasto Kołobrzeg, ul. Ratuszowa 13, 78-100 Kołobrzeg	BRANŻA: ARCHITEKTURA		SKALA:
	UPRAWNIENIA	PODPIS	1:50
PROJEKTOWAŁA uprawnienia w specjalności architektonicznej: mgr inż. arch. Halina Hajduk-Cięszczyk	UAN/N/7210/34/89		DATA:
SPRAWDZIŁA uprawnienia w specjalności architektonicznej: mgr inż. arch. Olga Wojewoda	35/ZPOIA/OKK/2007		10.2021
OPRACOWAŁ: inż. Andrzej Suchorowski			RYS. NR: A-3



UWAGA:

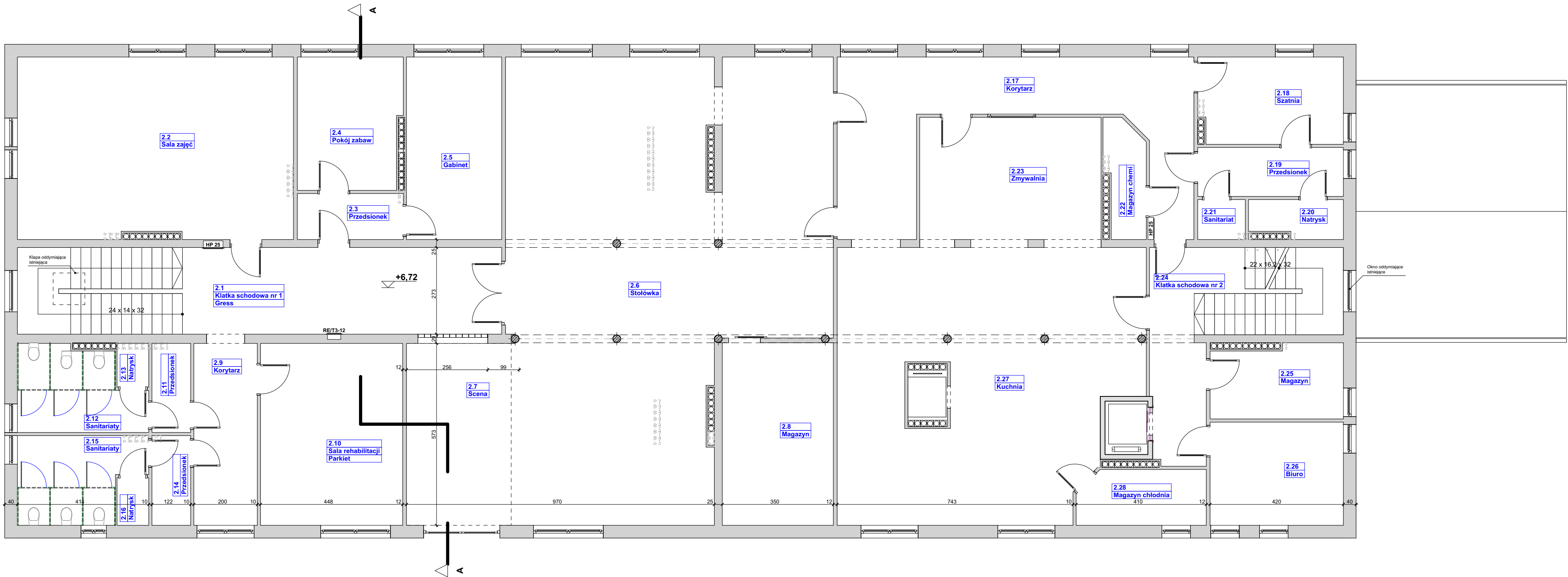
- obrysy i specyfikację ścian określono na podstawie dokumentacji archiwalnej wykonawczej opracowanej przez Przedsiębiorstwo Usług Inwestycyjnych z Koszalina z marca 1998r oraz wizji lokalnej.

- układ funkcjonalny pomieszczeń zweryfikowano w trakcie wizji lokalnej.

OBIEKT:
Projekt architektoniczno-budowlany przebudowy Przedszkola Miejskiego nr 1
wbudowanie dźwigu osobowego przystosowanego dla osób niepełnosprawnych
ul. Zygmuntońska 38, 78-100 Kołobrzeg
dz. nr 47/3, obręb 0011 Kołobrzeg, jedn. ewid. 320801_1 Kołobrzeg miasto

RZUT I PIĘTRA - inwentaryzacja

INWESTOR: Gmina Miasto Kołobrzeg, ul. Ratuszowa 13, 78-100 Kołobrzeg	BRANŻA: ARCHITEKTURA		SKALA: 1:50
	UPRAWNIENIA	PODPIS	
PROJEKTOWAŁA uprawnienia w specjalności architektonicznej: mgr inż. arch. Halina Hajduk-Cięszczyk	UAN/N/7210/34/89		DATA: 10.2021
SPRAWDZIŁA uprawnienia w specjalności architektonicznej: mgr inż. arch. Olga Wojewoda	35/ZPOIA/OKK/2007		
OPRACOWAŁ: inż. Andrzej Suchorowski			RYS. NR: A-4

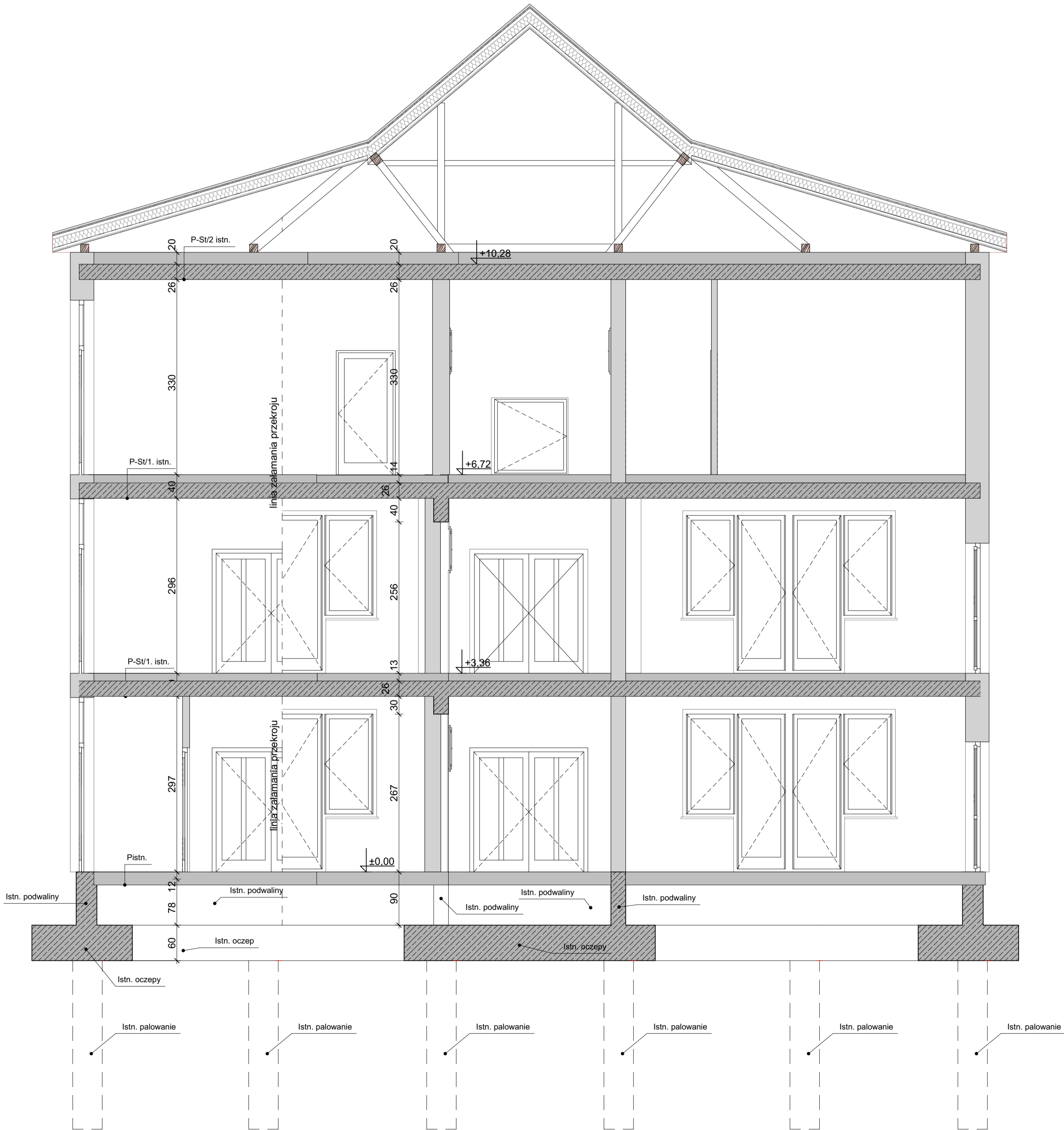


UWAGA:

- obrysy i specyfikację ścian określono na podstawie dokumentacji archiwalnej wykonawczej opracowanej przez Przedsiębiorstwo Usług Inwestycyjnych z Koszalina z marca 1998r oraz wizji lokalnej.

- układ funkcjonalny pomieszczeń zweryfikowano w trakcie wizji lokalnej.

OBIEKT: Projekt architektoniczno-budowlany przebudowy Przedszkola Miejskiego nr 1 wbudowanie dźwigu osobowego przystosowanego dla osób niepełnosprawnych ul. Zygmuntowska 38, 78-100 Kołobrzeg dz. nr 47/3, obręb 0011 Kołobrzeg, jedn. ewid. 320801_1 Kołobrzeg miasto			
RZUT II PIĘTRA - inwentaryzacja			
INWESTOR: Gmina Miasto Kołobrzeg, ul. Ratuszowa 13, 78-100 Kołobrzeg	BRANŻA: ARCHITEKTURA		SKALA: 1:50
	UPRAWNIENIA	PODPIS	
PROJEKTOWAŁA uprawnienia w specjalności architektonicznej: mgr inż. arch. Halina Hajduk-Cięszczyk	UAN/N/7210/34/89		DATA: 10.2021
SPRAWDZIŁA uprawnienia w specjalności architektonicznej: mgr inż. arch. Olga Wojewoda	35/ZPOIA/OKK/2007		
OPRACOWAŁ: inż. Andrzej Suchorowski			RYS. NR: A-5



LEGENDA:

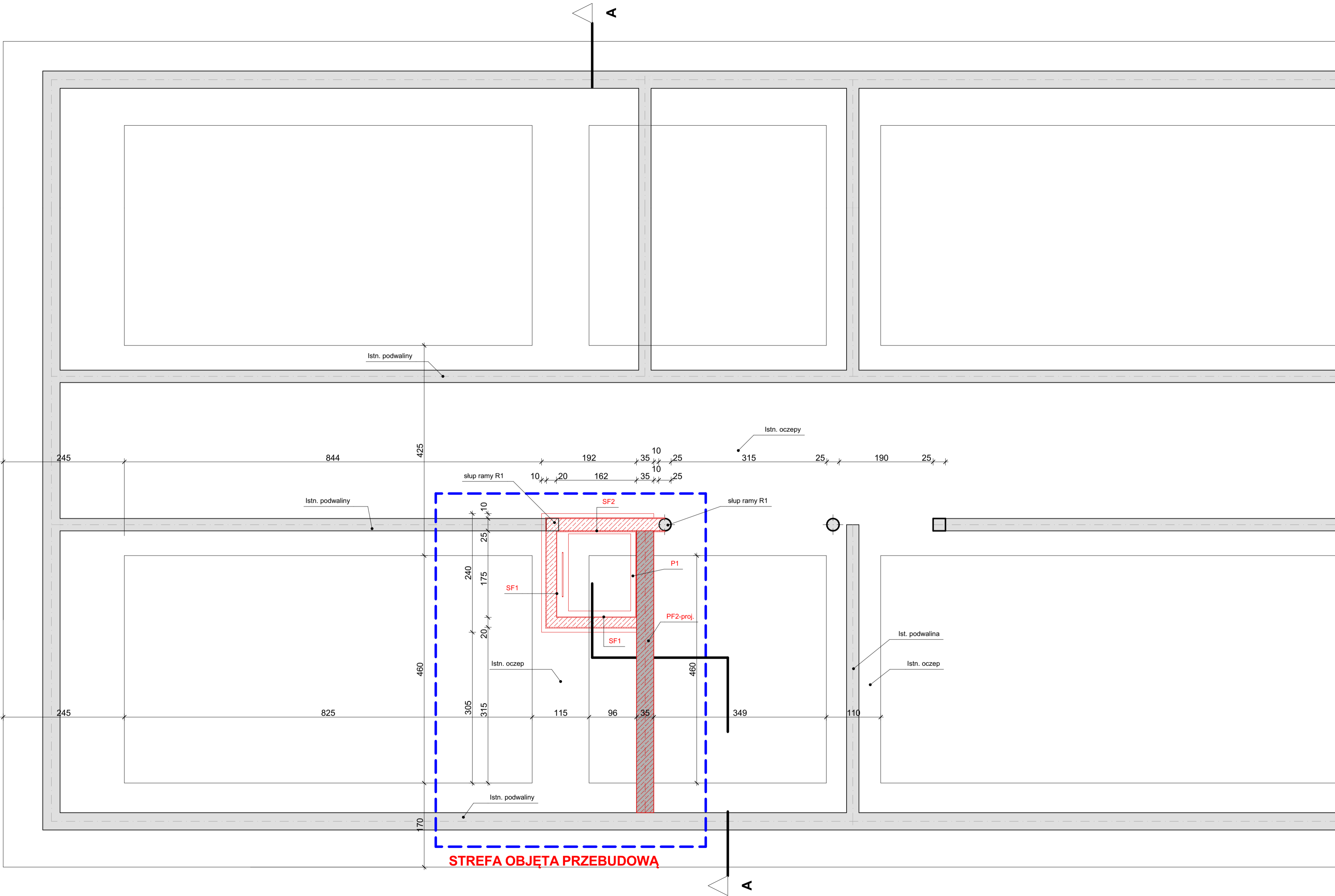
- stropy istniejące typu Akerman
- ściany istniejące murowane

- Pistn.**
- wykładzina homogeniczna PCV gr.2mm
 - masa samopoziomująca gr. 3mm
 - jastrych cementowy gr. 6cm
 - styropian EPS 100 gr. 5cm
 - papa termozgrzewalna gr. 5mm
 - płyta żelbetowa gr. 10cm
 - zasypka pospółka gr. 68cm

- P-St/1 istn.**
- gress na zaprawie klejowej gr.1,5cm
 - jastrych cementowy gr. 6cm
 - styropian EPS 100 gr. 5cm
 - papa termozgrzewalna gr. 5mm
 - strop typu Akerman gr. 26cm
 - tynk cwm-wap 1,5cm

- P-St/2 istn.**
- izolacja z wełny mineralnej gr. 20cm
 - folia paroizolacyjna
 - strop typu Akerman gr. 26cm
 - tynk cem-wap 1,5cm

OBIEKT: Projekt architektoniczno-budowlany przebudowy Przedszkola Miejskiego nr 1 wbudowanie dźwigu osobowego przystosowanego dla osób niepełnosprawnych ul. Zygmuntowska 38, 78-100 Kołobrzeg dz. nr 47/3, obręb 0011 Kołobrzeg, jedn. ewid. 320801_1 Kołobrzeg miasto			
PRZEKRÓJ A-A - inwentaryzacja			
INWESTOR: Gmina Miasto Kołobrzeg, ul. Ratuszowa 13, 78-100 Kołobrzeg	BRANŻA: ARCHITEKTURA		SKALA: 1:50
	UPRAWNIENIA	PODPIS	
PROJEKTOWAŁA uprawnienia w specjalności architektonicznej: mgr inż. arch. Halina Hajduk-Cięszczyk	UAN/N/7210/34/89		DATA: 10.2021
SPRAWDZIŁA uprawnienia w specjalności architektonicznej: mgr inż. arch. Olga Wojewoda	35/ZPOIA/OKK/2007		
OPRACOWAŁ: inż. Andrzej Suchorowski			RYS. NR: A-6



UWAGA:

- obrysy i specyfikację fundamentowania określono na podstawie dokumentacji archiwalnej wykonawczej opracowanej przez Przedsiębiorstwo Usług Inwestycyjnych z Koszalina z marca 1998r.

- w trakcie robót należy zweryfikować zgodność przyjętych założeń ze stanem faktycznym i w przypadku stwierdzenia różnic w stosunku do rozwiązań zawartych w niniejszej dokumentacji należy poinformować projektanta.

LEGENDA:

- ściany istniejące żelbetowe
- ściany do rozbiórki
- ściany projektowane żelbetowe

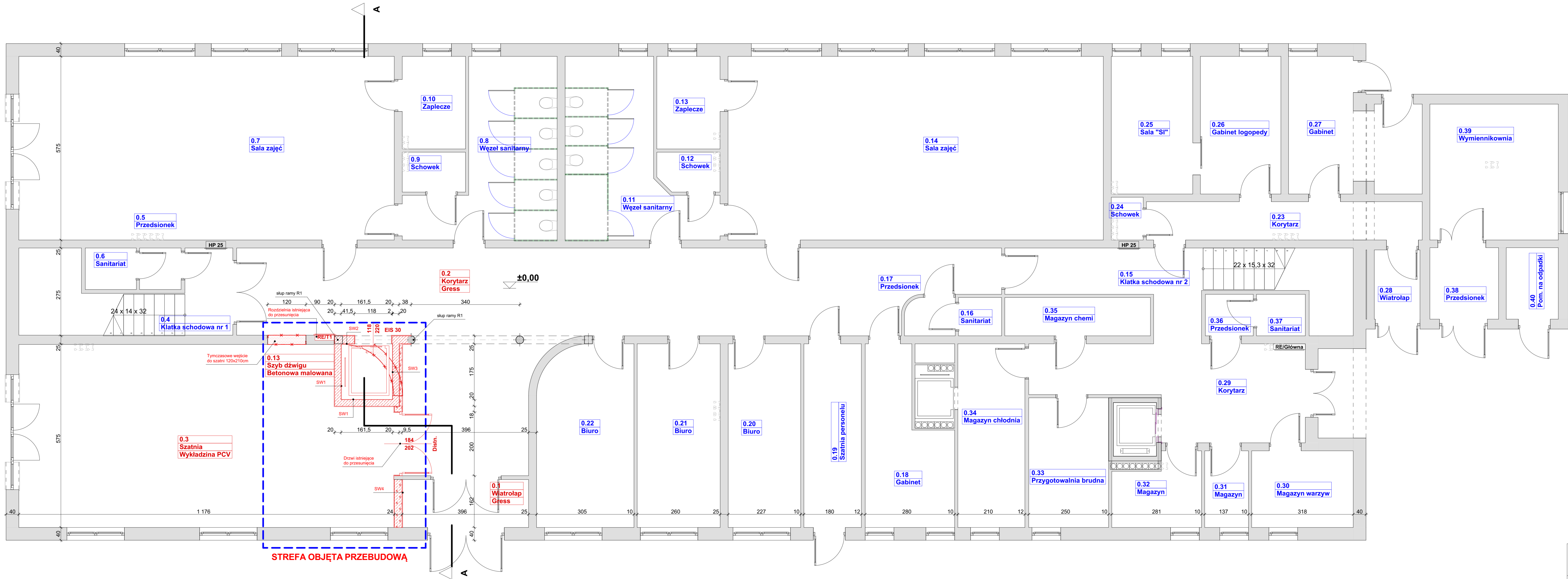
SF1
- izolacja bitumiczna 4mm
- ściana żelbetowa gr. 20cm
- tynk cem-wap 1,0cm

SF2
- izolacja bitumiczna 4mm
- ściana żelbetowa gr. 25cm
- tynk cem-wap 1,0cm

PF2
- izolacja bitumiczna 4mm
- podwalina żelbetowa 35x100cm
- izolacja bitumiczna 4mm

P1
- farba epoksydowa do betonu
- płyta żelbetowa gr. 20cm
- papa termozgrzewalna Colphene BSW H
- chudy beton gr 10cm

OBIEKT: Projekt architektoniczno-budowlany przebudowy Przedszkola Miejskiego nr 1 wbudowanie dźwigu osobowego przystosowanego dla osób niepełnosprawnych ul. Zygmuntowska 38, 78-100 Kołobrzeg dz. nr 47/3, obręb 0011 Kołobrzeg, jedn. ewid. 320801_1 Kołobrzeg miasto			
RZUT FUNDAMENTÓW - fragment			
INWESTOR: Gmina Miasto Kołobrzeg, ul. Ratuszowa 13, 78-100 Kołobrzeg	BRANŻA: ARCHITEKTURA		SKALA: 1:50
	UPRAWNIENIA	PODPIS	
PROJEKTOWAŁA mgr inż. arch. Halina Hajduk-Cięszczyk	UANI/7210/34/89		DATA: 10.2021
SPRAWDZIŁA mgr inż. arch. Olga Wojewoda	35/ZPOIA/OKK/2007		
OPRACOWAŁ: inż. Andrzej Suchorowski			RYS. NR: A-7



LEGENDA:

- ściany i ścianki istniejące murowane
- ściany do rozbiórki
- ściany projektowane żelbetowe
- ściany projektowane z betonu komórkowego

- 0.13 Szyb dźwigu - pomieszczenia objęte przebudową
- 0.7 Sala zajęć - pomieszczenia poza opracowaniem

SW1
- tynk gipsowy lub cem-wap 1,5cm
- ściana żelbetowa gr. 20cm
- tynk cem-wap 1,0cm

SW2
- tynk gipsowy lub cem-wap 1,5cm
- ściana żelbetowa gr. 25cm
- tynk cem-wap 1,0cm

SW3
- tynk gipsowy lub cem-wap 1,5cm
- ściana z bloczków z betonu komórkowego odm. 600 gr. 8cm
- ściana żelbetowa gr. 20cm
- tynk cem-wap 1,0cm

SW4
- tynk gipsowy lub cem-wap 1,5cm
- ściana z bloczków z betonu komórkowego odm. 600 gr 24cm
- tynk gipsowy lub cem-wap 1,5cm

UWAGA:

- obrysy i specyfikację ścian określono na podstawie dokumentacji archiwalnej wykonawczej opracowanej przez Przedsiębiorstwo Usług Inwestycyjnych z Koszalina z marca 1998r oraz wizji lokalnej.

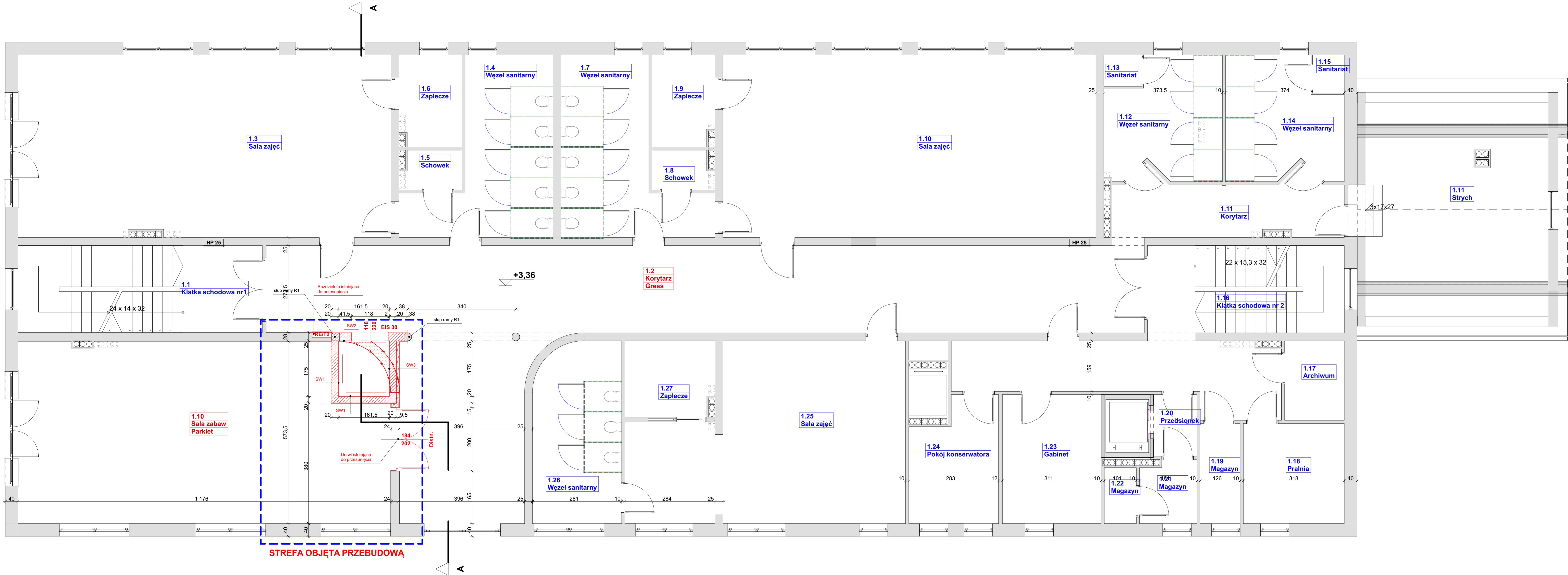
- układ funkcjonalny pomieszczeń zweryfikowano w trakcie wizji lokalnej.

- w trakcie robót należy zweryfikować zgodność przyjętych założeń ze stanem faktycznym i w przypadku stwierdzenia różnic w stosunku do rozwiązań zawartych w niniejszej dokumentacji należy poinformować projektanta.

OBJEKT:
Projekt architektoniczno-budowlany przebudowy Przedszkola Miejskiego nr 1
wbudowanie dźwigu osobowego przystosowanego dla osób niepełnosprawnych
ul. Zygmuntowska 38, 78-100 Kołobrzeg
dz. nr 47/3, obręb 0011 Kołobrzeg, jedn. ewid. 320801_1 Kołobrzeg miasto

RZUT PARTERU

INWESTOR: Gmina Miasto Kołobrzeg, ul. Ratuszowa 13, 78-100 Kołobrzeg	BRANŻA: ARCHITEKTURA	SKALA: 1:50
PROJEKTOWAŁA: uprawnienia w specjalności architektonicznej: mgr inż. arch. Halina Hajduk-Ćięszczyk	UPRAWNIENIA UANI/7210/34/89	PODPIS
SPRAWDZIŁA: uprawnienia w specjalności architektonicznej: mgr inż. arch. Olga Wojewoda	35/ZPOIA/OKK/2007	DATA: 10.2021
OPRACOWAŁ: inż. Andrzej Suchorowski		RYŚ. NR: A-8



LEGENDA:

- ściany i ścianki istniejące murowane
- ściany do rozbioru
- ściany projektowane żelbetowe
- ściany projektowane z betonu komórkowego
- pomieszczenia objęte przebudową
- pomieszczenia poza opracowaniem

SW1
- tynk gipsowy lub cem-wap 1,5cm
- ściana żelbetowa gr. 20cm
- tynk cem-wap 1,0cm

SW2
- tynk gipsowy lub cem-wap 1,5cm
- ściana żelbetowa gr. 25cm
- tynk cem-wap 1,0cm

SW3
- tynk gipsowy lub cem-wap 1,5cm
- ściana z bloczków z betonu komórkowego odm. 600 gr. 8cm
- ściana żelbetowa gr. 20cm
- tynk cem-wap 1,0cm

SW4
- tynk gipsowy lub cem-wap 1,5cm
- ściana z bloczków z betonu komórkowego odm. 600 gr 24cm
- tynk gipsowy lub cem-wap 1,5cm

UWAGA:

- obrys i specyfikację ścian określono na podstawie dokumentacji archiwalnej wykonawczej opracowanej przez Przedsiębiorstwo Usług Inwestycyjnych z Koszalina z marca 1998r oraz wizji lokalnej.

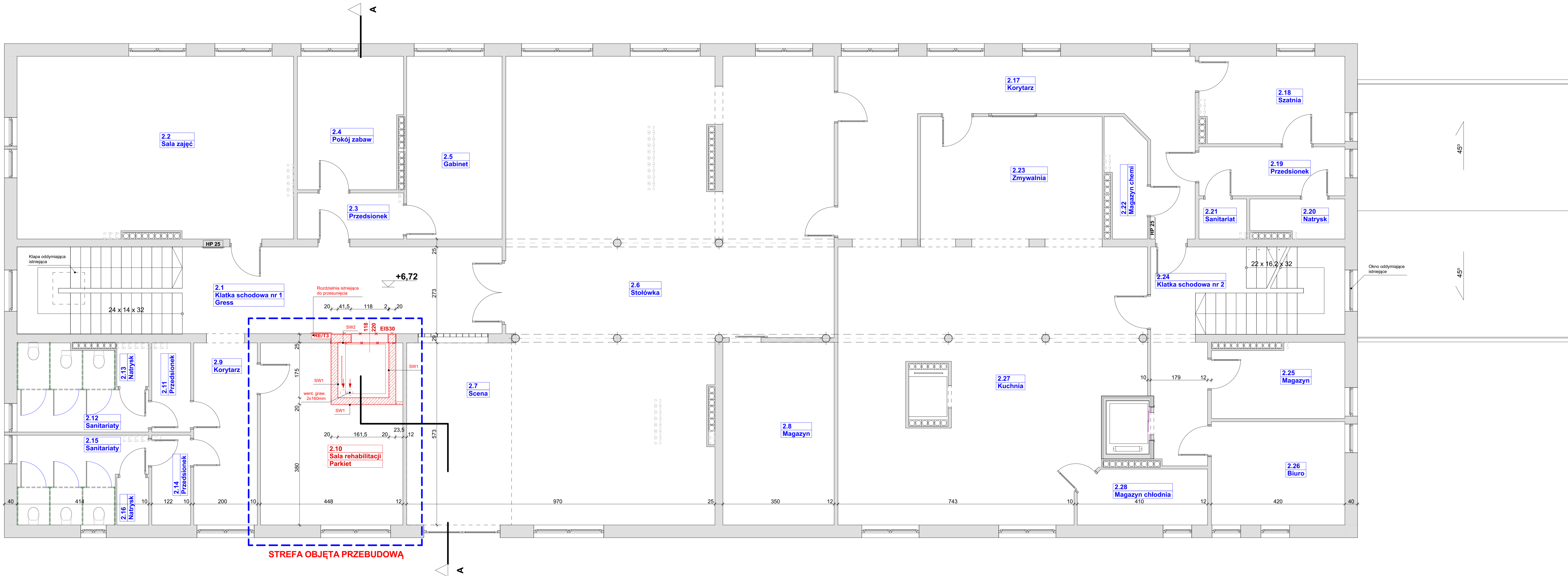
- układ funkcjonalny pomieszczeń zweryfikowano w trakcie wizji lokalnej.

- w trakcie robót należy zweryfikować zgodność przyjętych założeń ze stanem faktycznym i w przypadku stwierdzenia różnic w stosunku do rozwiązań zawartych w niniejszej dokumentacji należy poinformować projektanta.

OBJEKT:
Projekt architektoniczno-budowlany przebudowy Przedszkola Miejskiego nr 1
wbudowanie dźwigu osobowego przystosowanego dla osób niepełnosprawnych
ul. Zygmuntowska 38, 78-100 Kołobrzeg
dz. nr 47/3, obręb 0011 Kołobrzeg, jedn. ewid. 320801_1 Kołobrzeg miasto

RZUT I PIĘTRA

INWESTOR: Gmina Miasto Kołobrzeg, ul. Ratuszowa 13, 78-100 Kołobrzeg	BRANŻA: ARCHITEKTURA	SKALA: 1:50
PROJEKTOWAŁA mgr inż. arch. Halina Hajduk-Ćieszczyk	UPRAWNIENIA UAN/IN/7210/34/89	DATA: 10.2021
SPRAWDZIŁA mgr inż. arch. Olga Wojewoda	35/ZPOIA/OKK/2007	
OPRACOWAŁ: inż. Andrzej Suchorowski		RYŚ NR A-9



LEGENDA:

- ściany i ścianki istniejące murowane
- ściany do rozbiórki
- ściany projektowane żelbetowe
- ściany projektowane z betonu komórkowego
- pomieszczenia objęte przebudową
- pomieszczenia poza opracowaniem

- SW1**
- tynk gipsowy lub cem-wap 1,5cm
 - ściana żelbetowa gr. 20cm
 - tynk cem-wap 1,0cm
- SW2**
- tynk gipsowy lub cem-wap 1,5cm
 - ściana żelbetowa gr. 25cm
 - tynk cem-wap 1,0cm
- SW3**
- tynk gipsowy lub cem-wap 1,5cm
 - ściana z bloczków z betonu komórkowego odm. 600 gr. 8cm
 - ściana żelbetowa gr. 20cm
 - tynk cem-wap 1,0cm
- SW4**
- tynk gipsowy lub cem-wap 1,5cm
 - ściana z bloczków z betonu komórkowego odm. 600 gr 24cm
 - tynk gipsowy lub cem-wap 1,5cm

UWAGA:

- obrysy i specyfikację ścian określono na podstawie dokumentacji archiwalnej wykonawczej opracowanej przez Przedsiębiorstwo Usług Inwestycyjnych z Koszalina z marca 1998r oraz wizji lokalnej.
- układ funkcjonalny pomieszczeń zweryfikowano w trakcie wizji lokalnej.
- w trakcie robót należy zweryfikować zgodność przyjętych założeń ze stanem faktycznym i w przypadku stwierdzenia różnic w stosunku do rozwiązań zawartych w niniejszej dokumentacji należy poinformować projektanta.

OBJEKT: Projekt architektoniczno-budowlany przebudowy Przedszkola Miejskiego nr 1 wbudowanie dźwigu osobowego przystosowanego dla osób niepełnosprawnych ul. Zygmuntowska 38, 78-100 Kołobrzeg dz. nr 47/3, obręb 0011 Kołobrzeg, jedn. ewid. 320801_1 Kołobrzeg miasto			
RZUT II PIĘTRA			
INWESTOR: Gmina Miasto Kołobrzeg, ul. Ratuszowa 13, 78-100 Kołobrzeg	BRANŻA: ARCHITEKTURA	SKALA: 1:50	
PROJEKTOWAŁA uprawnienia w specjalności architektonicznej: mgr inż. arch. Halina Hajduk-Cieśczyk	UPRAWNIENIA UANI/N/7210/34/89	DATA: 10.2021	
SPRAWDZIŁA uprawnienia w specjalności architektonicznej: mgr inż. arch. Olga Wojewoda	35/ZPOIA/OKK/2007		
OPRACOWAŁ: inż. Andrzej Suchorowski		RYŚ NR: A-10	



III. OPINIE, UZGODNIENIA, POZWOLENIA I INNE DOKUMENTY

PROJEKT BUDOWLANY PRZEBUDOWY PRZEDSZKOLA MIEJSKIEGO NR 1 POLEGAJĄCY NA WBUDOWANIU DŹWIGU OSOBOWEGO PRZYSTOSOWANEGO DLA OSÓB NIEPEŁNOSPRAWNYCH

nazwa zamierzenia budowlanego

OBIEKT:	Przedszkole Miejskie nr1
ADRES:	ul. Zygmuntowska 38, 78-100 Kołobrzeg,
KATEGORIA OBIEKTU:	IX
DANE GEODEZYNE:	Jednostka ewidencyjna 320801_1 Kołobrzeg miasto Obręb Kołobrzeg 0011 Działka ewidencyjna nr 47/3
INWESTOR:	Gmina Miasto Kołobrzeg ul. Ratuszowa 13, 78-100 Kołobrzeg,
SPIS ZAWARTOŚCI:	<ol style="list-style-type: none">1. oświadczenie projektantów i sprawdzających2. kopie przynależności do odpowiednich izb3. kopia decyzji KPPSP w Kołobrzegu z dnia 07.07.2020r.4. Informacja BIOZ5. licencja mapa zasadnicza

Kołobrzeg, 26.10.2021r.

OŚWIADCZENIE PROJEKTANTÓW I SPRAWDZAJĄCYCH

Oświadczam, że projekt architektoniczno-budowlany przebudowy Przedszkola Miejskiego nr 1 w Kołobrzegu w zakresie wbudowania dźwigu osobowego na działce nr 47/3 w obrębie 0011 Kołobrzeg miasto jednostce ewidencyjnej Kołobrzeg miasto został wykonany zgodnie z obowiązującymi przepisami oraz zasadami wiedzy technicznej.

PROJEKTOWAŁA:

ARCHITEKTURA:

mgr inż. arch. Halina Hajduk-Cięszczyk

SPRAWDZIŁA:

ARCHITEKTURA:

mgr inż. arch. Olga Wojewoda

INFORMACJA DOTYCZĄCA BEZPIECZEŃSTWA I OCHRONY ZDROWIA

PROJEKT BUDOWLANY PRZEBUDOWY PRZEDSZKOLA MIEJSKIEGO NR 1 POLEGAJĄCY NA WBUDOWANIU DŹWIGU OSOBOWEGO PRZYSTOSOWANEGO DLA OSÓB NIEPEŁNOSPRAWNYCH

nazwa zamierzenia budowlanego

OBIEKT: Przedszkole Miejskie nr1

ADRES: ul. Zygmuntowska 38, 78-100 Kołobrzeg,

KATEGORIA OBIEKTU: IX

DANE GEODEZYNE: Jednostka ewidencyjna 320801_1 Kołobrzeg miasto
Obręb Kołobrzeg 0011
Działka ewidencyjna nr 47/3

INWESTOR: Gmina Miasto Kołobrzeg
ul. Ratuszowa 13, 78-100 Kołobrzeg,

Imię i nazwisko projektanta sporządzającego informację:

mgr inż. arch. Halina Hajduk-Cięszczyk
ul. Tczewska 7, 78-100 Kołobrzeg

Kołobrzeg, październik 2021r.

I. PODSTAWA OPRACOWANIA:

1. Projekt architektoniczno-budowlany przebudowy Przedszkola Miejskiego nr 1.
2. Rozporządzenie Ministra Infrastruktury z dnia 23.06.2003r. w sprawie informacji dotyczącej bezpieczeństwa i ochrony zdrowia oraz planu bezpieczeństwa i ochrony zdrowia (Dz. U. Nr 12., poz. 1126).
3. RMPiPS z dnia 26.09.1997r. w sprawie ogólnych przepisów bezpieczeństwa i higieny pracy.
4. RMPiPS z dnia 08.02.1994r. w sprawie wprowadzenia obowiązku stosowania niektórych Polskich Norm i norm branżowych, dotyczących bezpieczeństwa i higieny pracy (Dz. U. Nr 37., poz. 138).

II. ZAKRES I KOLEJNOŚĆ REALIZACJI ROBÓT DLA CAŁEGO ZAMIERZENIA BUDOWALNEGO:

1. Roboty związane z urządzeniem zaplecza i placu budowy
w zakresie: ogrodzenie, oświetlenie oznakowania placu budowy, pomieszczenia higieniczno-sanitarne i socjalne pracowników, rozmieszczenie sprzętu ratunkowego i pierwszej pomocy, utwardzenie wjazdu, dojeżdż oraz dojazdów pożarowych, urządzenie miejsca składowania materiałów budowlanych wraz z oznaczeniem stref ochronnych wynikających z przepisów odrębnych – strefy magazynowania i składowania materiałów, wyrobów, substancji oraz preparatów niebezpiecznych, urządzenie zbrojarni i węzła produkcji zapraw tynkarskich i betonu oraz pracy sprzętu zmechanizowanego i pomocniczego.

2. Roboty ziemne – wykop wewnątrz budynku.

3. Roboty budowlano-montażowe
- rozbiorczy posadzek, stropów, ścian – w strefie przebudowy
- wykonanie podwaliny, konstrukcyjnych i działowych ścianek poszczególnych kondygnacji, nadproży;
- montaż i demontaż szalunków do wykonywania ścian;
- montaż i demontaż szalunków do wykonania stropów;
- wykonanie stropów;
- montaż i demontaż typowych rusztowań (rusztowania nietypowe powinny być wykonane według projektu);
- roboty wykończeniowe: tynkarskie, stolarskie;
- wykonanie instalacji elektrycznych.
- montaż dźwigu osobowego

UWAGA: Wszystkie roboty należy wykonać zgodnie ze sztuką budowlaną i pod nadzorem osoby uprawnionej.

III. WYKAZ ISTNIEJĄCYCH OBIEKTÓW BUDOWLANYCH

Roboty będą prowadzone w użytkowanym obiekcie z tego względu wymagane jest wydzielenie stref prowadzenia robót ściankami tymczasowymi od użytkowanych pomieszczeń.

IV. ELEMENTY ZAGOSPODAROWANIA DZIAŁKI, KTÓRE MOGĄ STWARZAĆ ZAGROŻENIE BEZPIECZEŃSTWA I ZDROWIA LUDZI:

nie projektuje się

V. ZAGROŻENIA W CZASIE WYKONANYWANIA ROBÓT BUDOWLANYCH:

1. roboty ziemne – obsunięcie skarpy wykopu;
2. roboty budowlano-montażowe – możliwość upadku (prace na wysokościach), zabezpieczenie dróg komunikacyjnych;
3. roboty zbrojarskie – ręczne przenoszenie elementów zbrojenia;
4. roboty betonowe – nie dopuścić do przeciążenia deskowania mieszkanką betonową;
5. roboty montażowe – możliwość upadku (prace na wysokościach),
6. roboty instalatorskie – porażenie prądem.

VI. SPOSÓB PROWADZENIA INSTRUKTAŻU PRACOWNIKÓW I ZAPOBIEGANIA NIEBEZPIECZEŃSTWOM:

1. Kierownik budowy zobowiązany jest do opracowania planu „bioz”, zgodnie z art. 21a Prawa Budowlanego, a także do wykonania projektu organizacji placu budowy i harmonogramu realizacji prac budowlano-montażowych.

2. Roboty budowlane winny być prowadzone pod nadzorem wykwalifikowanej kadry technicznej, w tym osoby posiadające odpowiednie uprawnienia.

3. Przed przystąpieniem do robót ziemnych i budowlano-montażowych należy przeprowadzić wstępne szkolenie dla pracowników w zakresie objętym planem „bioz” zgodnie z RMI z dnia 6.02.2003r.

4. Przed dopuszczeniem pracowników do robót zakład zobowiązany jest zaopatrzyć w odzież roboczą i ochronną, zgodnie z obowiązującymi przepisami (hełmy, rękawice ochronne). Z uwzględnieniem niebezpieczeństw wystąpienia: urazów mechanicznych, porażenia prądem, oparzenia, zatrucia, promieniowania, wibracji, upadku z wysokości lub innych szkodliwych czynników i zagrożeń związanych z wykonywaną pracą. Należy stosować przewidziane przy robotach urządzenia zabezpieczające i ochronne (np. osłony). Urządzenia powinny być sprawne i posiadać aktualne atesty.

5. W czasie trwania robót codziennie przeprowadzać dla osób zatrudnionych na budowie instruktaż stanowiskowy, w czasie którego należy omówić sposób prowadzenia robót, występujące i mogące wystąpić zagrożenia oraz sposoby zabezpieczeń.

6. Należy zapewnić stały dostęp pracowników do telefonu alarmowego, wykazu numerów telefonów i adresów najbliższego punktu opieki lekarskiej, straży pożarnej, policji, a także apteczki oraz środków i urządzeń przeciwpożarowych.

7. Na budowie powinny znajdować się podręczne środki gaśnicze (gaśnice proszkowe, węże gaśnicze, hydranty, koce gaśnicze).

8. Należy wykonać i oznakować drogi umożliwiające ewakuację, komunikację i dojazd do wozu straży pożarnej lub karetki pogotowia. Tych dróg i wyjazdów nie wolno zastawiać, a tym bardziej wykorzystywać na cele składowania. Muszą być w każdej chwili dostępne.

UWAGI:

1. Całość robót prowadzić zgodnie z Warunkami Technicznymi Wykonania i Odbioru robót Budowlano Montażowych, przepisami BHP i PPOŻ oraz zaleceniami producentów materiałów i urządzeń.
2. Na trasie projektowanych przyłączy zabrania się trwałego zagospodarowania terenu i dokonywaniu nasadzeń.
3. Inwestor jest zobowiązany uporządkować teren po wykonanych robotach.
4. W przypadku stwierdzenia odstępstw od przyjętych w projekcie danych, na etapie wykonawstwa wprowadzić korekty na budowie.

PROJEKTANCI:**ARCHITEKTURA:**

mgr inż. arch. Halina Hajduk-Cięszczyk

SPRAWDZAJĄCY:**ARCHITEKTURA:**

mgr inż. arch. Olga Wojewoda